

9:00 - 12:00
Szombat
7:00 - 16:00
Hétfő - Péntek

Szerviz:
+36-300-919-818, +36-30-321-70-88
szerviz@tech-controllers.com

Központi iroda:
ul. Biata Droga 31, 34-122 Wieprz

HU

HASZNÁLATI UTASÍTÁS
EU-R-92

TECH
CONTROLLERS

TECH
CONTROLLERS

JÓTÁLLÁSI JEGY

A TECH cég garatálja az eszköz megfelelő működését az értékesítés időpontjától számított 24 hónapig. A gyártó vállalja az eszköz ingyenes javítását, amennyiben a hiba a gyártó hibájából következett be. Meghibásodás esetén a készüléket a gyártóhoz kell visszajuttatni. Panasz esetén amennyiben a felek nem tudnak megegyezni, a fennmaradó kérdésekben a Polgári Törvénykönyv utasításai az irányadók.

VIGYÁZAT! A HŐMÉRSÉKLET ÉRZÉKELŐT SEMMILYEN FOLYADÉKBA (OLAJ STB.) NEM SZABAD BELEMERÍTENI. AZ UGYANIS A VEZÉRLŐ KÁROSODÁSÁT ÉS A JÓTÁLLÁS ELVESZTÉSÉT OKOZHATJA! AZ VEZÉRLŐ KÖRNYEZETÉNEK ELFOGADHATÓ RELATÍV PÁRATARTALMA 5÷85% RP. PÁRALECSAPÓDÁS NÉLKÜL. A KÉSZÜLÉK GYERMEK KEZÉBE NEM KERÜLHET.

A használati utasításban ismertetett, a vezérlő paramétereinek beállításával és szabályozásával kapcsolatos tevékenységekre, valamint a normál működés során elhasználandó alkatrészekre, például a biztosítékokra nem vonatkoznak a garanciális javítások. A jótállás nem terjed ki a nem rendeltetésszerű működésből vagy a felhasználó hibájából eredő károkra, mechanikai sérülésekre vagy tűz, áradás, légköri kisülések, túlfeszültség vagy rövidzárlat következtében keletkezett károkra. A jogosulatlan szerviz beavatkozása, a szándékos javítások, átalakítások és a konstrukciós változtatások a garancia elvesztését okozzák. A TECH vezérlők védőpecséttel rendelkeznek. A pecsét eltávolítása, sérülése a garancia elvesztését vonja maga után.

Az indokolatlan szervizelés költségeit kizárólag a vevőt terhelik. Az indokolatlan szervizelés olyan hibaelhárítás eseteire vonatkozik, amikor nem a gyártó hibájából eredő károk elhárítására kerül sor, valamint a szerviz által az eszköz hibafeltárását követően indokolatlannak tartott szerelés (pl. a berendezés megrongálódása az ügyfél hibájából következett be vagy nem garanciális), valamint ha az eszközhiba az eszközön kívül eső okokból következett be.

A jelen Jótállásból eredő jogok érvényesítése érdekében a felhasználó köteles saját költségére és kockázatára a készüléket egy helyesen kitöltött jótállási jeggyel (amely tartalmazza - az értékesítés időpontját, az eladó aláírását és a hiba leírását) és értékesítési bizonylattal (nyugta, áfás számla stb.) együtt eljuttatni a gyártóhoz. A jótállási jegy megléte az ingyenes javítás feltétele. A panasz orvoslásának ideje 14 nap.

Ha a jótállási jegy elveszik vagy megrongálódik, a gyártó nem állít ki másolatot.

.....
eladó bélyegzője

.....
értékesítés időpontja

Biztonság

Az eszköz első használata előtt a felhasználónak alaposan el kell olvasnia a következő szabályokat. A használati utasításban lévő szabályok be nem tartása személyi sérüléshez, vagy a vezérlő meghibásodásához vezethet. A használati utasítást a tovább hivatkozás céljából biztonságos helyen kell tárolni. A balesetek és meghibásodások elkerülése érdekében biztosítani kell, hogy minden személy, aki az eszközt használja, megismerje működésének módját, beleértve a vezérlő biztonsági funkcióit. Ha az eszközt eladják, vagy áthelyezik, biztosítsa, hogy a használati utasítás az eszközzel együtt átadásra kerüljön azért, hogy minden lehetséges felhasználó hozzáférhessen az eszközzel szembe fordított alapvető információkhoz.

A gyártó nem vállal felelősséget semmilyen, hanyagságból eredő sérülésért vagy meghibásodásért. Ezért a felhasználóknak életük és tulajdonuk megóvása érdekében kötelező megtenniük az ebben az utasításban felsorolt szükséges biztonsági intézkedéseket.



FIGYELMEZTÉS

- A szabályozót gyermekek nem üzemeltethetik.
- Bármilyen egyéb, a gyártó által felsoroltakon kívüli felhasználás tilos.

Leírás

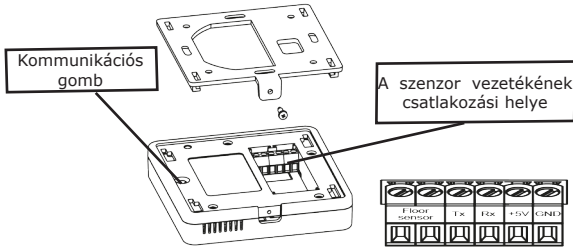
Az EU-R-9z termosztátot a fűtési zónákban/helyiségekben kell beszerelni. Az EU-L-9 külső vezérlő az elküldött hőmérsékletadatokat a termosztatikus szabályozószelepek vezérlésére használja fel. (kinyitja azokat túl alacsony helyiség-hőmérséklet esetén, illetve bezárja azokat, amikor elérte a rendszer az előre beállított helyiség-hőmérsékletet).

Az aktuális hőmérséklet megjelenik a főképernyőn. Egy zónában a beállított hőmérséklet állandó jelleggel vagy csak egy bizonyos időtartamra is módosítható.

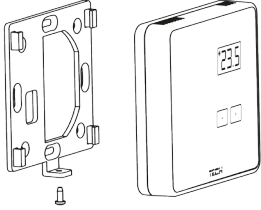
A szabályozó elemei:

- Beépített hőmérséklet-szenzor-érzékelő
- falra szerelhető burkolat
- padlőhőmérséklet-szenzor(érzékelő) csatlakoztatásának lehetősége
- A szabályozó rendelkezik egy beépített fényintenzitás érzékelővel is, amely a kijelző fényerejéért felelős. Ha sötét van a helyiségben, akkor a képernyő elsötétül. Amikor a helyiségbe több fény jut, a képernyő fényereje nagyobb lesz.

A szabályozó beszereléséhez a megfelelő helyre csatlakoztatni kell a szenzor/érzékelő kábeleit.



Szerelje fel a falra az EU-R-9z termosztát akasztóját, majd rögzítse rá a burkolatot.



Az alábbi szabályokat be kell tartani:

- miután regisztrálta a szabályozót, nem tudja annak regisztrációját visszavonni, csak az adott zóna/helyiség almenüjében tudja kikapcsolni,

- ha a felhasználó egy olyan zónához/helyiséghez kísérel meg hozzárendelni egy szenzort, amelyhez egy másik szenzort már hozzárendelt, akkor az első szenzor regisztrációját feloldja a rendszer, és a másodikkal helyettesíti.

- Ha a felhasználó megkísérel hozzárendelni egy másik zónához már hozzárendelt szenzort, akkor a szenzor regisztrációját visszavonja a rendszer az első zónában, és regisztrálja az új zónában.

Lehetséges egyéni beállított hőmérsékleti érték és heti ütemezés megadása egy adott zónához rendelt mindegyik helyiség-hőmérséklet-szabályozó esetében. A beállításokat konfigurálhatja az EU-L-9 külső vezérlő főmenüjében és a www.emodul.eu honlapon keresztül (EU-507 vagy EU-WiFi RS használata esetén). Az előre beállított hőmérséklet közvetlenül a helyiség termosztátban is beállítható a PLUSZ és a MÍNUSZ gombok segítségével.

EU-megfelelőségi nyilatkozat

Ezennel kizárólagos felelősségünkre kijelentjük, hogy a TECH STEROWNIKI által gyártott, amelyek székhelye a Wierzbna Droga 31, 34-122 Wierzbna, megfelelnek: **EU-R-9z**

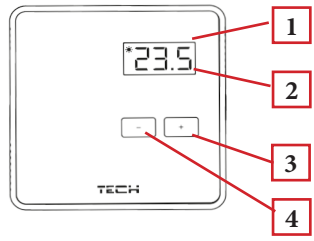
Az Európai Parlament és a Tanács 2014. február 26-i 2014/35 / EU irányelve a bizonyos feszültséghatárokon belüli használatra tervezett elektromos berendezések forgalomba hozatalára vonatkozó tagállami jogszabályok összehangolásáról (EU Journal törvény 96., 2014.3.29., 357. o.), Az Európai Parlament és a Tanács 2014. február 26-i 2014/30 / EU irányelve az elektromágneses összeférhetőségre vonatkozó tagállami jogszabályok összehangolásáról (EU Journal of Laws L 96, 2014.3.29., 79. o.), 2009/125 / EK irányelv az energiával kapcsolatos termékek környezetbarát tervezésére vonatkozó követelmények megállapításának keretrendszeréről, a Gazdasági Minisztérium 2013. május 8-i rendelete az egyes veszélyes anyagok elektromos és elektronikus berendezésekben történő felhasználásának korlátozásával kapcsolatos alapvető követelményekről, a 2011/65 / EU RoHS irányelv végrehajtási rendelkezése.

A megfelelő értékeléséhez harmonizált szabványokat használták: PN-EN IEC 60730-2-9:2019-06, PN-EN 60730-1:2016-10.

Wierzbna, 17.08.2021

Paweł Jura
Paweł Jura
Janusz Master
Janusz Master
Prezisi firmy

A vezérlő használata



1. Fényintenzitás szenzor
 2. Kijelző - aktuális zóna/helyiség hőmérséklete
 3. LED ellenőrzőfény világít - a beállított hőmérsékletet elérte a rendszer a zónában.
 3. PLUSZ gomb
 4. MÍNUSZ gomb
- Ha a LED fény villog - a beállított hőmérsékletet nem érte el a rendszer a zónában.

MEGJEGYZÉS
Ha egyszerre lenyomva tartja a + és a - billentyűket, akkor a képernyőn megjelenik az aktuális padlőhőmérséklet (amennyiben csatlakoztatták a padlőhőmérséklet-szenzort/érzékelőt).

Hogyan kell regisztrálni a helyiség-hőmérséklet - szabályozót egy adott zónában?

Mindegyik termosztátot regisztrálni kell egy zónában. A regisztráláshoz lépjen az EU-L-9 menübe, majd válassza ki az adott zóna almenüjében a Regisztrációt (Zóna/Szenzor típusa/Vezetékes). A Regisztráció ikon megnyomását követően tartsa lenyomva 2 másodpercig a termosztát hátlapján lévő gombot.

A regisztrációs folyamat sikeres befejezését követően az EU-L-9 képernyőn megjelenik egy üzenet, miközben a termosztát az „Scs” karaktersort jeleníti meg. Ha a kijelzőn az „Err” üzenet jelenik meg, akkor hiba történt a regisztrációs folyamat során.

MEGJEGYZÉS
Csak egy termosztátot rendelhet hozzá az egy zónához/helyiséghez.

A beállított hőmérséklet módosítása

Az zóna/helyiség-hőmérséklet közvetlenül az EU-R-9z termosztáton is beállítható a PLUSZ és a MÍNUSZ gombok segítségével.

A vezérlő inaktivitása esetén a főképernyő megjeleníti az aktuális zóna/helyiség hőmérsékletét. A PLUSZ, illetve a MÍNUSZ gombok megnyomását követően az aktuális hőmérsékletet felváltja az előre beállított hőmérséklet (a számjegyek villognak). A PLUSZ és MÍNUSZ gombokkal a felhasználó beállíthatja az előre beállított hőmérsékleti értéket. A kívánt érték beállítása után várjon 3 másodpercet - ezután a kijelzőn megjelenik egy panel, amelyen megadhatja, hogy az új beállítás meddig legyen érvényes.

Az időbeállítást az alábbi módokon lehet elvégezni:

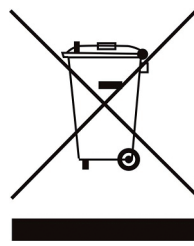
- állandó jelleggel - nyomja meg a PLUSZ gombot, amíg a Con karaktersor meg nem jelenik a képernyőn (az előre beállított érték mindig érvényes lesz az ütemezési beállításoktól függetlenül),

- megadott óraszámig - nyomja meg a PLUSZ vagy MÍNUSZ gombot, amíg a kívánt óraszám meg nem jelenik a képernyőn, pl. 01 óra (az előre beállított érték egy megadott időtartamra lesz érvényes; ezt követően a heti ütemtervet alkalmazza a rendszer).

- Ha a heti ütemterv beállításokban megadott hőmérsékleti értékeket kell alkalmazni, akkor nyomja meg a képernyőn a MÍNUSZ gombot addig, amíg az OFF (ki) felirat meg nem jelenik.

Műszaki adatok

A szobahőmérséklet beállításának tartománya.....5-35°C
Áramellátás.5V DC
Áramfogyasztás.....0,2W
Mérés pontossága.....+/-0,5°C



Kiemelt feladatunk a környezet védelme. Az elektronikus eszközök gyártása megköveteli a használt elektronikus alkatrészek és eszközök környezetbarát ártalmatlanításának biztosítását. Ezért bekerültünk a Környezetvédelmi Ellenőrzés által vezetett nyilvántartásba. A terméken az áthúzott kuka szimbóluma azt jelenti, hogy a terméket nem szabad a háztartási hulladékgyűjtőbe helyezni. A hulladék újrahasznosítása elősegíti a környezet védelmét. A felhasználó köteles használt berendezéseit egy gyűjtőhelyen leadni, ahol az összes elektromos és elektronikus alkatrészt újrahasznosítják.