

HU

EU-R-9b
HASZNÁLATI UTASÍTÁSTECH
CONTROLLERSHétfő - Péntek
7:00 - 16:00
Szombat
9:00 - 12:00Szerviz:
+36-300-919-818, +36-30-321-70-88
szerviz@tech-controllers.comKözponti Iroda:
ul. Bata Drga 31, 34-122 WiprzTECH
CONTROLLERS

JÓTÁLLÁSI JEGY

A TECH cég biztosítja az eszköz megfelelő működését a vevő számára az értékesítés időpontjától számított 24 hónapig. A jótálló vállalja az eszköz ingyenes javítását, ha a hibák a gyártó hibájából következtek be. A készüléket a gyártóhoz kell szállítani. Panasz esetén a magatartási elveket a fogyasztói értékesítés konkrét feltételeiről és a Polgári Törvénykönyv módosításáról szóló törvény határozza meg (HL, 2002. szeptember 5.).

VIGYÁZAT! A FOLYADÉKSZENZORT SEMMILYEN FOLYADÉKBA (OLAJ STB.) NEM SZABAD BELEMERÍTENI. AZ UGYANIS A VEZÉRLŐ KÁROSODÁSÁT ÉS A JÓTÁLLÁS ELVESZTÉSÉT OKOZHATJA! AZ VEZÉRLŐ KÖRNYEZETÉNEK ELFOGADHATÓ RELATÍV PÁRATARTALMA 5÷85% RP. GŐZKONDEZÁCIÓS HATÁS NÉLKÜL.

A KÉSZÜLÉKET GYERMEKEK MŰKÖDTETIK.

A felhasználói kézikönyvben leírt, a vezérlő paramétereinek beállításával és szabályozásával kapcsolatos tevékenységekre, valamint a normál működés során elhasználandó alkatrészekre, például a biztosítékokra nem vonatkoznak a garanciális javítások. A jótállás nem terjed ki a nem rendeltetésszerű működésből vagy a felhasználó hibájából eredő károkra, mechanikai sérülésekre vagy tűz, áradás, légköri kisülések, túlfeszültség vagy rövidzárlat következtében keletkezett károkra. A jogosulatlan szerviz beavatkozása, a szándékos javítások, átalakítások és a konstrukciós változtatások a garancia elvesztését okozzák. A TECH vezérlők védőpecséttel rendelkeznek. A pecsét eltávolítása a garancia elvesztését vonja maga után.

Az indokolatlan szervizhívás költségeit kizárólag a vevő viseli. Az indokolatlan szervizhívás az olyan hibaelhárítás eseteire vonatkozik, amikor nem a jótálló hibájából eredő károk elhárítására kerül sor, valamint a szerviz által az eszköz diagnosztizálását követően indokolatlannak tartott hívás (pl. a berendezés megrongálódása az ügyfél hibájából következett be vagy nem garanciális), valamint ha az eszközhiba az eszközön kívül eső okokból következett be.

A jelen Jótállásból eredő jogok érvényesítése érdekében a felhasználó köteles saját költségére és kockázatára a készüléket egy helyesen kitöltött jótállási jeggyel (amely tartalmazza - különösen - az értékesítés időpontját, az eladó aláírását és a hiba leírását) és értékesítési bizonylattal (nyugta, áfás számla stb.) együtt eljuttatni a jótállóhoz. A jótállási jegy megléte az ingyenes javítás feltétele. A panasz orvoslásának ideje 14 nap.

Ha a jótállási jegy elveszik vagy megrongálódik, a gyártó nem állít ki másolatot.

.....
Eladó bélyegzője.....
értékesítés időpontja

Biztonság

Az eszköz első használata előtt a felhasználónak alaposan el kell olvasnia a következő szabályokat. A használati utasításban lévő szabályok be nem tartása személyi sérüléshez, vagy a vezérlő meghibásodásához vezethet. A használati utasítást a tovább hivatkozás céljából biztonságos helyen kell tárolni. A balesetek és meghibásodások elkerülése érdekében biztosítani kell, hogy minden személy, aki az eszközt használja, megismerje működésének módját, beleértve a vezérlő biztonsági funkcióit. Ha az eszközt eladják, vagy áthelyezik, biztosítsa, hogy a használati utasítás az eszközzel együtt átadásra kerüljön azért, hogy minden lehetséges felhasználó hozzáférhessen az eszközzel szembe fordított alapvető információkhoz.

A gyártó nem vállal felelősséget semmilyen, hanyagságból eredő sérülésért vagy meghibásodásért. Ezért a felhasználóknak életük és tulajdonuk megóvása érdekében kötelező megtenniük az ebben az utasításban felsorolt szükséges biztonsági intézkedéseket.



FIGYELMEZTETÉS

- A szabályozót gyermekek nem üzemeltethetik.
- Bármilyen egyéb, a felsoroltakon kívüli felhasználás tilos.

Leírás

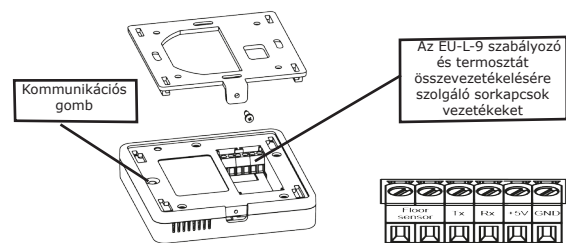
Az EU-R-9b termosztátokat a fűtési zónákban/helyiségekben kell beszerelni. Az EU-L-9 külső szabályozóra elküldött hőmérsékletadatokat a termosztatikus szabályozószelepek vezérlésére használja fel a rendszer (kinyitja azokat túl alacsony helyiség-hőmérséklet esetén, illetve bezárja azokat, amikor elérte a rendszer az előre beállított helyiség-hőmérsékletet).

Az aktuális hőmérséklet megjelenik a főképernyőn. Egy zónában/helyiségben a beállított hőmérséklet állandó jelleggel vagy csak egy bizonyos időtartamra is módosítható.

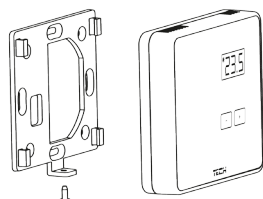
A szabályozó elemei:

- Beépített hőmérséklet-szenzor/érzékelő
- falra szerelhető burkolat
- padlószenzor csatlakoztatásának lehetősége

A szabályozó beszereléséhez a megfelelő helyre csatlakoztatni kell a szenzor kábeleit.



Szerelje fel a falra az R-9b termosztát akasztóját, majd rögzítse rá a burkolatot.



Az alábbi szabályokat be kell tartani:

- miután regisztrálta a termosztátot, nem tudja annak regisztrációját visszavonni, csak az adott zóna/helyiség almenüjében tudja kikapcsolni,

- ha a felhasználó egy olyan zónához/helyiséghez kísérel meg hozzárendelni egy termosztátot, amelyhez egy másik termosztátot már hozzárendelték, akkor az első termosztát regisztrációját feloldja a rendszer, és a másodikkal helyettesíti.

- Ha a felhasználó megkísérel hozzárendelni egy másik zónához/helyiséghez

már hozzárendelt termosztátot, akkor a termosztát regisztrációját visszavonja a rendszer az első zónában/helyiségben, és regisztrálja az új zónában/helyiségben.

Lehetséges egyéni beállított hőmérsékleti érték és heti ütemezés megadása egy adott zónához/helyiséghez rendelt mindegyik termosztát esetében. A beállításokat konfigurálhatja az L-9 külső vezérlő főmenüjében és a www.emodul.eu honlapon keresztül (EU-507 vagy EU-WiFi RS használata esetén). A beállított hőmérséklet közvetlenül a helyiség-szenzorból is beállítható a PLUSZ és a MÍNUSZ gombok segítségével.

EU-megfelelőségi nyilatkozat

Ezennel kizárólagos felelősségünkre kijelentjük, hogy a TECH STEROWNIKI által gyártott, amelyek székhelye a Wieprz Biała Droga 31, 34-122 Wieprz, megfelelnek: **EU-R-9b**

Az Európai Parlament és a Tanács 2014. február 26-i 2014/35 / EU irányelve a bizonyos feszültséghatárokon belüli használatra tervezett elektromos berendezések forgalomba hozatalára vonatkozó tagállami jogszabályok összehangolásáról (EU Journal törvény 96., 2014.3.29., 357. o.). Az Európai Parlament és a Tanács 2014. február 26-i 2014/30 / EU irányelve az elektromágneses összeférhetőségre vonatkozó tagállami jogszabályok összehangolásáról (EU Journal of Laws L 96, 2014.3.29., 79. o.), 2009/125 / EK irányelv az energiával kapcsolatos termékek környezetbarát tervezésére vonatkozó követelmények megállapításának keretrendszeréről, a Gazdasági Minisztérium 2013. május 8-i rendelete az egyes veszélyes anyagok elektromos és elektronikus berendezésekben történő felhasználásának korlátozásával kapcsolatos alapvető követelményekről, a 2011/65 / EU RoHS irányelv végrehajtási rendelkezései.

A megfelelő értékeléséhez harmonizált szabványokat használtak:

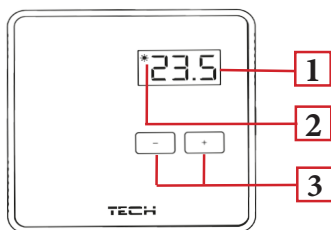
PN-EN IEC 60730-2-9:2019-06, PN-EN 60730-1:2016-10.

Wieprz, 19.10.2021

Paweł Jura

Janusz Master
Prezisi firmy

A vezérlő használata



1. Kijelző - aktuális zóna hőmérséklete
 2. LED ellenőrző lámpa
 - villog** - a beállított hőmérsékletet nem érte el.
- folyamatosan világít** - elérte a beállított hőmérsékletet.
3. MÍNUSZ / PLUSZ gomb

MEGJEGYZÉS

- Ha **egyszerre nyomja meg** a PLUSZ és MÍNUSZ gombot, a kijelzőn megjelenik az aktuális padlóhőmérséklet (ha a padlóérzékelő csatlakoztatva van).
- Ha **egyszerre tartja lenyomva** a PLUSZ és MÍNUSZ gombot, választhat a szoftververzió almenü és a fűtési HEA /hűtési COO almenü között.

*A funkciók elérhetősége a fő vezérlő verziójától függ.

Hogyan kell regisztrálni a termosztátot egy adott zónában?

Mindegyik termosztátot regisztrálni kell egy zónában/helyiségben. A regisztráláshoz lépjen az EU-L-9 menübe, majd válassza ki az adott zóna almenüjében a Regisztrációt (Zóna/Szenzor típusa/Vezetékes). A Regisztráció ikon megnyomását követően tartsa lenyomva 4 másodpercig a helyiség-szabályozó hátlapján lévő gombot.

A regisztrációs folyamat sikeres befejezését követően az EU-L-9 képernyőn megjelenik egy üzenet, illetve a termosztát kijelzője az „Scs” karaktersort jeleníti meg. Ha a kijelzőn az „Err” üzenet jelenik meg, akkor hiba történt a regisztrációs folyamat során.

MEGJEGYZÉS

Csak egy termosztátot rendelhet hozzá az egyes zónákhoz/helyiségekhez.

A beállított hőmérséklet módosítása

Az zóna/helyiség-hőmérséklet közvetlenül az EU-R-9b termosztáton is beállítható a PLUSZ és a MÍNUSZ gombok segítségével.

A vezérlő inaktivitása esetén a főképernyő megjeleníti az aktuális zóna/helyiség hőmérsékletét. A PLUSZ, illetve a MÍNUSZ gombok megnyomását követően az aktuális hőmérsékletet felváltja az előre beállított hőmérséklet (a számjegyek villognak). A PLUSZ és MÍNUSZ gombokkal a felhasználó beállíthatja a hőmérsékleti értéket. A kívánt érték beállítása után várjon 3 másodpercet – ezután a kijelzőn megjelenik egy panel, amelyen meghatározhatja, hogy az új beállítás meddig legyen érvényes.

Az időbeállítást az alábbi módokon lehet elvégezni:

- állandó jelleggel – nyomja meg a PLUSZ gombot, amíg a Con karaktersort meg nem jelenik a képernyőn (a beállított érték mindig érvényes lesz az ütemezési beállításoktól függetlenül),
- megadott óraszámig – nyomja meg a PLUSZ vagy MÍNUSZ gombot, amíg a kívánt óraszám meg nem jelenik a képernyőn, pl. 01 óra (a beállított érték egy megadott időtartamra lesz érvényes; ezt követően a heti ütemtervet alkalmazza a rendszer).
- Ha a heti ütemterv beállításokban megadott hőmérsékleti értéket kell alkalmazni, akkor nyomja meg a képernyőn a MÍNUSZ gombot addig, amíg az OFF (ki) felirat meg nem jelenik.

Műszaki adatok

Szobahőmérséklet beállítási tartomány.....5-35°C
Áramellátás.....5V DC
Energiafogyasztás.....0,01W
Mérési hiba.....+/-0,5°C

Kiemelt feladatunk a környezet védelme. Az elektronikus eszközök gyártása megköveteli a használt elektronikus alkatrészek és eszközök környezetbarát ártalmatlanításának biztosítását. Ezért bekerültünk a Környezetvédelmi Ellenőrzés által vezetett nyilvántartásba. A terméken az áthúzott kuka szimbóluma azt jelenti, hogy a terméket nem szabad a háztartási hulladékgyűjtőkbe helyezni. A hulladék újrahasznosítása elősegíti a környezet védelmét. A felhasználó köteles használt berendezéseit egy gyűjtőhelyen leadni, ahol az összes elektromos és elektronikus alkatrészt újrahasznosítják.v