



HU

HASZNÁLATI UTASÍTÁS EU-F-2z v2

TECH CONTROLLERS

Hétfő - Péntek
7:00 - 16:00
Szombat
9:00 - 12:00

szerviz@tech-controllers.com

Szerviz:
+36-300-919-818, +36-30-321-70-88

Központi iroda:
ul. Białą Droga 31, 34-122 Wieprz

TECH CONTROLLERS

JÓTÁLLÁSI JEGY

A TECH cég az eladástól számított 24 hónapig biztosítja a Vevő számára a készülék megfelelő működését. A garanciavállaló vállalja a készülék térítésmentes javítását, ha a hiba a gyártó hibájából következett be. A készüléket a gyártóhoz kell szállítani. Panasz esetén a magatartási elveket a Polgári Törvénykönyv utasításai határozzák meg (Jogi Közlöny 2002. szeptember 5.).

VIGYÁZAT! A HŐMÉRSÉKLETÉRZÉKELŐ NEM MERÍTHETŐ SEMMILYEN FOLYADÉKBA (OLAJ STB.). EZ A VEZÉRLŐ SÉRÜLÉSÉT ÉS A GARANCIA ELVESZTÉSÉT EREDMÉNYEZHET! A VEZÉRLŐ KÖRNYEZETÉNEK ELFOGADHATÓ RELATÍV PÁRA-tartalom 5÷85% REL.H. GÖZKONDENZÁCIÓS HATÁS NÉLKÜL. A KÉSZÜLÉKET NEM KEZELHETIK GYERMEKEK.

A hiba miatti indokolatlan szerviz költségei kizárólag a vevőt terhelik. Indokolatlan szervizelésnek minősül a nem a Kezes hibájából eredő károk elhárítására irányuló felszólítás, valamint a szerviz által a készülék diagnosztizálását követően jogosulatlanul ítélt szervizelés (pl. a berendezés megsérülése az ügyfél hibájából nem tartozik a garancia hatálya alá). Garancia), vagy ha a készülék meghibásodása a készüléken kívüli okokból következett be.

A felhasználó a jelen jótállásból fakadó jogainak érvényesítése érdekében köteles a készüléket saját költségére és kockázatára egy megfelelően kitöltött jótállási jegy (amely tartalmazza az eladás dátumát, az eladó aláírását) kíséretében átadni a gyártónak. A hiba leírásával és az értékesítést igazoló bizonylattal (nyugta, áfás számla stb.). A jótállási jegy az egyetlen alapja az ingyenes javításnak. A reklamáció javítási ideje 14 nap.

Ha a jótállási jegy elveszik vagy megsérül, a gyártó nem állít ki másolatot.

.....
eladói pecsét

.....
eladás dátuma

BIZTONSÁG

A készülék első használata előtt a felhasználó figyelmesen olvassa el az alábbi előírásokat. A kézikönyvben foglalt szabályok be nem tartása személyi sérülésekhez vagy a vezérlő károsodásához vezethet.

A használati útmutatót biztonságos helyen kell tárolni további hivatkozás céljából. A balesetek és hibák elkerülése érdekében gondoskodni kell arról, hogy a készüléket használó minden személy megismerje a vezérlő működési elvét és biztonsági funkcióit. Ha a készüléket eladja vagy más helyre kívánja helyezni, győződjön meg arról, hogy a használati útmutató ott van a készülékkel együtt, hogy minden potenciális felhasználó hozzáférjen az eszközzel kapcsolatos lényeges információkhoz.

A gyártó nem vállal felelősséget a gondatlanságból eredő sérülésekről vagy károkról; ezért a felhasználók kötelesek megtenni az ebben a kézikönyvben felsorolt szükséges biztonsági intézkedéseket életük és vagyonuk védelme érdekében.

FIGYELEM

- A készülék üzembe helyezését
- A szabályozót nem gyermekek általi használatra tervezték.
- Ez egy feszültség alatt álló elektromos eszköz. Győződjön meg arról, hogy a szabályozó le van választva a hálózatról, mielőtt bármilyen, az áramellátással kapcsolatos tevékenységet végezne (kábelek csatlakoztatása, a készülék felszerelése stb.).
- A gyártó által meghatározottaktól eltérő felhasználás tilos.



Elköteleztünk magunkat a környezet védelme mellett. Az elektronikai eszközök gyártása előírja, hogy gondoskodni kell a használt elektronikai alkatrészek és eszközök környezetbarát ártalmatlanításáról.

Ezért felkerültünk a Környezetvédelmi Felügyelőség által vezetett nyilvántartásba. A terméken lévő áthúzott szemeteskuka szimbólum azt jelenti, hogy a terméket nem szabad a háztartási hulladékgyűjtő edényekbe kidobni. A hulladékok újrahasznosítása segíti a környezet védelmét.

A felhasználó köteles a használt berendezéseit egy olyan gyűjtőhelyre leadni, ahol minden elektromos és elektronikus alkatrészt.

EU Megfelelőségi nyilatkozat

Ezennel kizárólagos felelősségünkre kijelentjük, hogy a TECH által gyártott **EU-F-2z v2**, amelynek székhelye Wieprz Białą Droga 31, 34-122 Wieprz, megfelel a 2014/53/EU európai parlamenti és tanácsi irányelvnek. A rádióberendezések forgalomba hozatalára vonatkozó tagállami jogszabályok összehangolásáról szóló 2014. április 16-i 2009/125/EK irányelv, az energiával kapcsolatos termékek környezetbarát tervezési követelményeinek meghatározására vonatkozó keret létrehozásáról szóló 2009/125/EK irányelv, valamint a VÁLLALKOZÁSI ÉS TECHNOLÓGIAI MINISZTERIUM 2019. június 24-i rendelete az egyes veszélyes anyagok elektromos és elektronikus berendezésekben történő felhasználásának korlátozása tekintetében alapvető követelményekről szóló rendelet módosításáról, az (EU) 2017/2102 európai parlamenti irányelv végrehajtási rendelkezései valamint az egyes veszélyes anyagok elektromos és elektronikus berendezésekben való felhasználásának korlátozásáról szóló 2011/65/EU irányelv módosításáról szóló, 2017. november 15-i Tanács (HL L 305., 2017.11.21., 1–12. o. 8).

A megfelelés érdekében harmonizált szabványokat használtuk: PN-EN IEC 60730-2-9 :2019-06 art. 3.1a bekezdés A használat biztonsága

PN-EN 62479:2011 art. 3.1 a bekezdés A használat biztonsága
ETSI EN 301 489-1 V2.2.3 (2019-11) art.3.1b bekezdés Elektromágneses összeférhetőség

ETSI EN 301 489-3 V2.1.1:2019-03 art.3.1b bekezdés Elektromágneses összeférhetőség
ETSI EN 300 220-2 V3.2.1 (2018-06) art.3.2 bekezdés A rádióspektrum hatékony és koherens használata

ETSI EN 300 220-1 V3.1.1 (2017-02) art.3.2 bekezdés A rádióspektrum hatékony és koherens használata

Wieprz, 15.12.2021

Paweł Jura Janusz Master
Przewodzący Janusz Master

Przewodzący

MŰSZAKI ADATOK

EU-F-2z v2

Tápfeszültség	230V ± 10% / 50Hz
Maximális energia fogyasztás	0,5W
Páratartalom mérési skála	10-95% RH
Hőmérséklet beállítási skála	5°C ÷ 35°C

EU-MW-3

Tápfeszültség	230V ± 10% / 50Hz
Működési hőmérséklet	5°C ÷ 50°C
Maximális energia fogyasztás	<1W
Potenciálmentes érintkező névleges kimeneti terhelés	230V AC / 0,5A (AC1) * 24V DC / 0,5A (DC1) **
Működési frekvencia	868MHz
Max. átviteli teljesítmény	25mW

*AC1 terhelési kategória: egyfázisú, rezisztív vagy enyhén induktív váltakozó áramú terhelés

**DC1 terhelési kategória: egyenáramú, rezisztív vagy enyhén induktív terhelés

LEÍRÁS

Az EU-F-2z v2 szobaszabályozó a fűtőberendezés vezérlésére szolgál. Fő feladata az előre beállított szobahőmérséklet fenntartása úgy, hogy a szobahőmérséklet elérésekor jelet küld a fűtőberendezésnek. Két színváltozatban kapható: fekete és fehér.

A vezérlő eszközei:

- nagy, jól olvasható kijelző
- üvegből készült előlap
- beépített hőmérséklet és páratartalom érzékelő keretbe szerelhető

Példák kompatibilis keretekre:

TECH Controllers dedikált üvegeret - Sinum FG
vagy

Berker - S.1, B.1, B.3, B.7
Jung - AS, A500, A PLUS, A CREATION
Gira - STANDARD 55, E2, EVENT, ESPRIT, PROFIL55, E22
SIEMENS - DELTA LINE, DELTA VITA, DELTA MIRO,
Kopp - ALASKA
SCHNEIDER - SYSTEM M-PLAN, SYSTEM M-ELEGANCE, M-PURE,
M-SMART

Adott keret vásárlása előtt kérjük, alaposan ellenőrizze a méreteket, mert a fenti lista változhat!

Javasoljuk, hogy vásárolja meg az FG keretet, amely a TECH Controllers által gyártott szabályozókhöz készült.

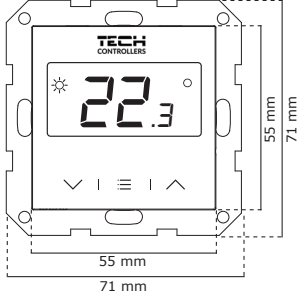
HOGYAN TELEPÍTÜNK

A szabályozót szakképzett személynek kell telepítenie.

FIGYELEM

- Életveszélyes áramütés veszélye a feszültség alatt álló csatlakozások megérintése miatt. A vezérlőn végzett munka előtt kapcsolja ki a tápfeszültséget, és akadályozza meg a véletlen bekapcsolást.
- A vezetékek nem megfelelő csatlakoztatása károsíthatja a szabályozót!

Az alábbi ábra szemlélteti, hogyan felszerelni a szabályozót:



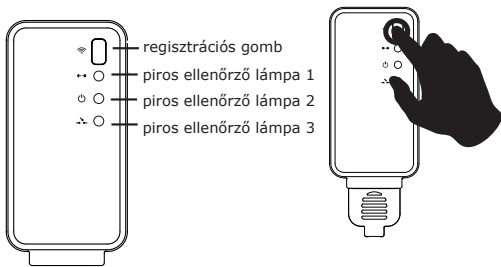
Az EU-F-2z v2 szabályozó a vevőnek küldött rádiójelen keresztül kommunikál a fűtőberendezéssel. A vevőegység kéteres kábellel csatlakozik a fűtőberendezéshez. Rádiójel segítségével kommunikál a szobaszabályozóval.

A vevőegység három ellenőrző lámpával rendelkezik:

- piros ellenőrző lámpa 1 – adatvéltel jelez;
- piros ellenőrző lámpa 2 – a vevő működését jelzi;
- piros ellenőrző lámpa 3 – kigyullad, ha a helyiség hőmérséklete nem megfelelő a beállított érték eléréséhez – a fűtőberendezés be van kapcsolva.

MEGJEGYZÉS

Kommunikáció hiánya esetén (pl. tápellátás hiánya miatt), a vevő 15 perc elteltével automatikusan kikapcsolja a fűtőberendezést.



MENÜ FUNKCIÓK

A szabályozó menübe való belépéshez nyomja meg és tartsa lenyomva a MENU gombot. Ezután a $\wedge \vee$ gombokkal válthat a funkciók között.

1. Üzem mód - Az Out funkció lehetővé teszi a felhasználó számára, hogy válasszon egyet a szabályozó üzemmódjai közül: fűtés (HEA) vagy hűtés (Coo). Válassza a Ki lehetőséget és amikor a képernyő villogni kezd, nyomja meg a Menü gombot. A képernyő az elérhető üzemmódokat mutatja (Coo, HEA). A $\wedge \vee$ gombokkal válassza ki az üzemmódot. A változtatások megerősítéséhez várjon körülbelül 5 másodpercet, vagy nyomja meg a Menü gombot.

2. Lépjen ki a menüből - A menüből való kilépéshez válassza a Vissza opciót. A képernyő 5 másodpercig villog, majd kilép a menüből.

3. Gyári beállítások - A Def funkció lehetővé teszi a felhasználó számára a gyári beállítások visszaállítását. Válassza ezt a Def funkciót, és amikor a képernyő villogni kezd, nyomja meg a Menü gombot. Ezután a szabályozó megkérdezi, hogy kívánja-e visszaállítani a gyári beállításokat (IGEN/NEM). Válassza ki a választ a $\wedge \vee$ gombok egyikével. A megerősítéshez várjon körülbelül 5 másodpercet, vagy nyomja meg a Menü gombot.

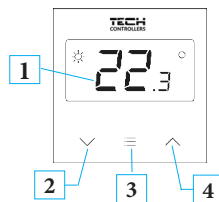
4. Relék - Ez a funkció a relék tartományának 1-6 (r1) százalékos megjelenítésére, a relék eltávolítására (unr), valamint az r2 Laktiválásra és a főképernyő nézetére való visszatérésre (rE) szolgál.

5. Min/Max beállított hőmérséklet - Ez a funkció lehetővé teszi a felhasználó számára, hogy meghatározza az előre beállított szobahőmérséklet minimális (T1) és maximális (T2) értéket. Válassza ezt a funkciót, és amikor a képernyő villogni kezd, nyomja meg a Menü gombot.

HOGYAN HASZNÁLJUK A SZABÁLYOZÓT

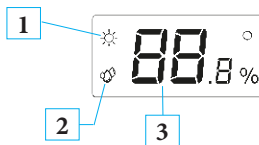
SZABÁLYOZÓ LEÍRÁSA

1. Kijelző – aktuális szobahőmérséklet/páratartalom
2. Gomb \vee
3. Gomb \equiv
4. Gomb \wedge

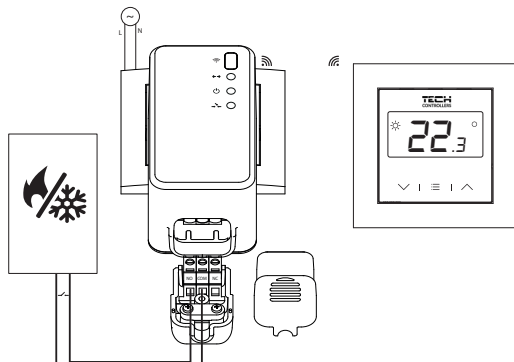


KIJELZŐ LEÍRÁS

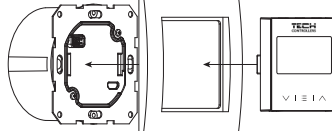
Az aktuális hőmérséklet megjelenik a képernyőn. Használja a Menü gombot (középen) az aktuális páratartalom megjelenítéséhez.



1. Nap ikon
2. Páratartalom ikon
3. Jelenlegi páratartalom



Az egyes elemek felszerelése:



Hogyan változtassuk meg a beállított hőmérsékletet

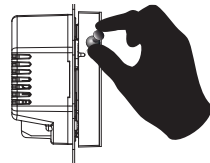
A beállított zónahőmérséklet az EU-F-2z v2 szobaszabályozóban $\wedge \vee$ gombok segítségével állítható be.

Inaktivitás közben a képernyő az aktuális hőmérsékletet mutatja. Nyomja meg a \wedge vagy \vee gombot a beállított hőmérsékleti érték megjelenítéséhez - a számjegyek villogni kezdenek. A $\wedge \vee$ gombokkal állítsa be az értéket.

Ha egy nap ikon jelenik meg a hőmérséklet értéke mellett, az azt jelenti, hogy a beállított szobahőmérsékletet elérte, és a fűtés le van tiltva. Ha a nap ikon villog, akkor a helyiség fűtése folyamatban van, és a beállított hőmérsékletet még nem érték el.

Hogyan regisztráljuk a szabályozót

A szabályozó regisztrálásához nyomja meg röviden a regisztrációs gombot a szabályozó házának jobb oldalán. A képernyőn a REG. Ezután nyomja meg a kommunikációs gombot a vevőn. Ha a regisztráció sikeres volt, a képernyőn megjelenik a Suc felirat. A képernyőn megjelenő hiba azt jelenti, hogy hiba történt a regisztrációs folyamat során.



MEGJEGYZÉS

A szoftver verziószámának megjelenítéséhez nyomja meg és tartsa lenyomva a szabályozó jobb oldalán található regisztrációs gombot.

A $\wedge \vee$ gombokkal állítsa be az értéket. A változtatások megerősítéséhez várjon körülbelül 5 másodpercet, vagy nyomja meg a Menü gombot.

6. Automatikus zár - A Loc funkció lehetővé teszi a felhasználó számára, hogy aktiválja a billentyűzárát. Válassza a Loc $\wedge \vee$ lehetőséget, és amikor a képernyő villogni kezd, nyomja meg a Menü gombot. Ezután a szabályozó megkérdezi, hogy szeretné-e aktiválni a billentyűzárát (IGEN/NEM). Válassza az IGEN lehetőséget a $\wedge \vee$ gombok egyikével. Várjon 5 másodpercet a megerősítéshez. Ha a zár aktív, a billentyűk néhány másodperces inaktivitás után záródnak. A feloldáshoz nyomja meg $\wedge \vee$ és tartsa lenyomva mindkét gombot. Amikor a képernyőn a Loc felirat látható, válassza ki újra ezt az opciót, és állítsa NEM értékre.

7. Kalibrálás - A Cal funkció lehetővé teszi a felhasználó számára, hogy -10°C és +10°C közötti tartományban kalibrálja az érzékelőt. Válassza a Cal lehetőséget, és amikor a képernyő villogni kezd, nyomja meg a Menü gombot. A képernyőn megjelenik az aktuális kalibrációs érték. A $\wedge \vee$ gombokkal állítsa be az értéket.

8. Histerézis - A His funkcióval a felhasználó beállíthatja a szobahőmérséklet histerézisét 0,2°C és 4°C között. A szobahőmérséklet-histerézis meghatározza a beállított hőmérséklet-toleranciát, hogy kis hőmérséklet-ingadozás esetén elkerülje a nemkívánatos oszcillációt.

Példa: Előre beállított hőmérséklet: 23°C Histerézis: 1°C
A szobaszabályozó jelzi, hogy a hőmérséklet túl alacsony, amikor a szobahőmérséklet 22 °C-ra csökken. A beállított hőmérsékleti histerézis meghatározásához használja a $\wedge \vee$ gombokat, és válassza ki a kívánt értéket. A változtatások megerősítéséhez várjon körülbelül 5 másodpercet, vagy nyomja meg a Menü gombot.